

Sp. 160. Tillaga til þingsályktunar [125. mál]

um skipulagðar aðgerðir gegn ólöglegum innflutningi og dreifingu ávana- og fíkniefna.

Flm.: Jóhanna Sigurðardóttir, Ólafur Þ. Þórðarson, Stefán Benediktsson,
Friðrik Sophusson, Guðrún Helgadóttir, Kristín Halldórsdóttir,
Karl Steinar Guðnason, Kristín S. Kvaran, Sigríður Dúna Kristmundsdóttir,
Salome Þorkelsdóttir, Eiður Guðnason, Helgi Seljan.

Alþingi ályktar að skora á dómsmálaráðherra að koma nú þegar á fót níu manna samstarfshópi löggæslu- og tollgæslumanna er samræmi og skipuleggi aðgerðir gegn ólöglegum innflutningi og dreifingu ávana- og fíkniefna og endurskipuleggi allar rannsóknaraðferðir í fíkniefnamálum.

Dómsmálaráðherra tilnefni formann samstarfshópsins, en að öðru leyti skulu aðilar tilnefndir af lögreglu- og tollgæsluyfirvöldum í helstu þéttbýliskjörnum landsins er nú starfa að ávana- og fíkniefnamálum.

Samstarfshópurinn vinni í nánú samstarfi við löggæslu- og tollgæslumenn í öðrum lögsagnarumdæmum og tollhöfnum út um allt land.

Samstarfshópurinn fái einnig það verkefni að gera tillögur um úrbætur á sviði toll- og löggæslu sem nauðsynlegar kunna að reynast til að fyrirbyggja dreifingu og innflutning fíkniefna. Niðurstöðum skal skila til dómsmálaráðuneytisins eigi síðar en 1. mars n. k.

Greinargerð.

Markmið þessarar tillögu er að bregðast á skjótvirkan hátt við þeirri alvarlegu meinsemd sem ólöglegur innflutningur og dreifing ávana- og fíkniefna er.

Allir þeir, sem gerst þekkja til, eru sammála um að fíkniefnaneysla fari hraðvaxandi hérlandis og að afleiðingarnar geti orðið ógnvekjandi og stórskadlegar fyrir fjölda einstaklinga og þjóðfélagið í heild ef ekki verður brugðist við með skjóttum hætti.

Að undanfögnu hafa komið fram opinberlega ýmsar upplýsingar um aukningu á fíkniefnaneyslu hér á landi. Erfitt er að fara með nokkrar tölur í þessu sambandi, en samkvæmt riti, sem gefið var út af heilbrigðis- og tryggingamálaráðuneytinu í júní 1983 um kannanir á kannabisneyslu Íslendinga, kemur eftirfarandi í ljós í skyndikönnun sem gerð var í skólum landsins:

Af 1001, sem könnunin náði til, neyttu 222 á aldrinum 16—26 ára kannabis, eða 22.18%. Fram kemur að á þessum aldri í landinu séu 48 000 manns, og ef reiknað er með þessu hlutfalli neytenda í þeim hópi þá neyta 10 656 manns á þessum aldri kannabisefna.

Í sömu könnun kemur fram að á aldrinum 15—30 ára nota 225 manns, eða 19.75%, kannabis. Í þessum aldurshópi eru 67 383 manns í landinu og með sömu forsendum má áætla að 13 312 manns á aldrinum 15—30 ára neyti kannabisefna. (Sjá fylgiskjal 1 og 2.)

Fram hafa komið enn uggvænlegri tölur nýlega í fjölmiðlum, þ. e. að um 40—60% á aldrinum 16—30 ára neyti ávana- og fíkniefna í einhverri mynd, en ljóst er að erfitt er að sannreyna þær tölur.

Fleira mætti nefna. Fram hefur komið nýlega að 20—30% þeirra, sem leita sér lækningar á meðferðarstöðvum SÁÁ, gera það vegna langvarandi ofnotkunar á kannabisefnum eða öðrum sterkum eiturlyfjum.

Í ár hafa verið gerð upptæk 20 kg af kannabisefnum og um 600 gr af amfetamíni, en á árinu 1981 og 1982 um 8 kg hvort árið um sig af kannabisefnum og samtals liðlega 123 gr af amfetamíni.

Skiptar skoðanir eru um hve mikið sé í umferð af þessum eiturefnum. Þó ber öllum saman um að það, sem upptækt hefur verið gert, sé aðeins smábrot af því sem í umferð er. Þeir sem varkárastir eru tala um að allt frá hálfu tonni upp í eitt tonn sé í umferð. Aðrir nefna mun hærri tölur. Má í því sambandi benda á að í áður nefndu riti heilbrigðis- og tryggingamálaráðuneytisins er reynt að áætla neysluna og komist að þeirri niðurstöðu að hún sé 2.9 tonn og er þá gengið út frá þeirri könnun sem gerð var í skólunum. (Sjá fylgiskjal 3.)

Hrikalegar afleiðingar stórauðinnar fíkniefnaneyslu ættu öllum að vera augljósar. Þær koma fram í stórauðnum afbrotum og geta eyðilaggt líf fjölda ungmenna. Reynsla nágrannabjórða okkar í V-Evrópu talar skýru máli um þá uggvænlegu þróun sem hefur orðið á s. l. árum og komið hefur fram í margföldun afbrota, s. s. rána og manndrápa og ekki síður í fjölda þeirra sem vistaðir eru á sjúkrahúsum og meðferðarstofnunum vegna notkunar fíkniefna.

Það er ljóst að stjórnmöld hafa ekki tekið þessi mál nægjanlega föstum tökum. Á það bæði við um fyrirbyggjandi aðgerðir til að hefta innflutning og útbreiðslu fíkniefna og stórauðna fræðslu í skólum og fjölmiðlum landsins um skaðsemi efnanna. Einnig má benda á að meðferð fíkniefnasjúklinga og endurhæfingu þeirra er nokkuð ábótavant.

Þeir aðilar, sem þó hafa sinnt þessum málum, hafa unnið mikið og gott starf miðað við aðstöðu og starfslíð. Má þar nefna sérstakan dómstól í ávana- og fíkniefnamálum sem komið var á fót 1973, fíkniefnadeild lögreglunnar og tollgæsluna.

Hjá fíkniefnadómstólnum hafa á árunum frá 1974 til ársloka 1978 verið tekin fyrir að meðaltali á ári um 160—170 mál, en frá 1979 til 1982 hafa um 250—260 mál verið tekin fyrir að meðaltali á ári.

Þrátt fyrir gott starf þeirra manna, sem að þessu hafa unnið, þarf, ef vel á að vera, að endurskipuleggja öll vinnubrögð toll- og löggæslu í þessum málum, svo sem rannsóknaraðferðir og eftirlit.

Eins og nú er hefur lögreglustjóraembættið í Reykjavík nokkra rannsóknarlögreglumenn og löglærðan fulltrúa sem sinna þessum verkefnum. Þá hefur tollgæslan í Reykjavík og rannsóknarlögreglan haft með þessi mál að gera, svo og ávana- og fíkniefnadómstóll eins og áður er getið. Önnur lögsagnarumdæmi í landinu hafa minna aðhafst í þessum málaflokki ef undan eru skildar aðgerðir tollgæslunnar á Keflavíkurflugvelli og að einn lögreglumaður vinnur að þessum málum hjá bæjarfógetanum í Keflavík.

Til að reyna að ráða bót á þessu alvarlega vandamáli á ábyrgan og fljótvirkan hátt þarf að virkja menn í öllum lögsagnarumdæmum landsins með markvissum og skynsamlegum hætti. Til að ná þessu markmiði er í fyrsta lagi lagt til að dómsmálaráðherra sjái til þess að helstu lögreglu- og tollgæsluyfirvöld landsins leggi til menn sem vinni sameiginlega að því verkefni að skipuleggja samræmdar aðgerðir allra aðila til að koma í veg fyrir innflutning og dreifingu þessara efna. Mikilvægt er að í þennan starfshóp veljist eins og kostur er menn með reynslu eða sérþekkingu á þessu sviði. Forusta þessa samstarfshóps yrði í höndum þess aðila sem tilnefndur væri af dómsmálaráðherra. Sennilega hentar best að þessi samstarfshópur hefði aðsetur í Reykjavík og kæmi Lögreglustöðin í Reykjavík þar til greina.

Með stofnun þessa samstarfshóps er á engan hátt verið að leggja til að sú deild, sem nú sinnir þessum málum hjá lögreglustjóraembættinu, verði lögð niður. Samstarfshópurinn mundi að sjálfsgöðu vinna í fullu samráði við þá deild og tollgæsluna. En samráð og samhæfing allra þeirra starfskrafta, sem þessum málum eiga að sinna, er eina ráðið til að stórauka eftirlitið og bæta starfsaðferðir svo að verulegur árangur náist í því að koma í veg fyrir að fíkniefni berist til landsins.

Þessi samstarfshópur yrði í öðru lagi að vinna í nánú samstarfi og samvinnu við löggæslu- og tollgæslumenn í öllum lögsagnarumdæmum og tollhöfnum út um land, allt eftir því sem þurfa þætti hverju sinni.

Peir löggæslumenn, sem fengnir yrðu til þessara starfa frá ýmsum embættum, yrðu strax að fá raunhæfa og staðgóða þekkingu í rannsóknaraðferðum, efnagreiningu og áhrifum og afleiðingum þessara efna. Þetta verður að gera með námskeiðum um alla þætti ávana- og fíkniefnamála, auk þess sem aflu verður þekkingar á starfsaðferðum erlendis.

Í þriðja lagi er lagt til að samstarfshópurinn geri tillögur til dómsmálaráðherra um úrbætur og breytingar sem nauðsynlegar kunna að reynast, svo sem um stjórn, skipulag, tæknibúnað, þjálfun, hert viðurlög við brotum og fleira til að unnt sé að fyrirbyggja innflutning og dreifingu ávana- og fíkniefna.

Stjórnvöld og allir þeir, sem þessum málum eiga að sinna hér á landi, verða að leggjast á eitt til að koma í veg fyrir að þessi þjóðfélagsmeinsemd fái búið um sig hér á landi meira en orðið er.

Fylgiskjöl 1—3: Úr Riti heilbrigðis- og tryggingamálaráðuneytisins, 2/1983. Kannanir á áhrifum fíkniefnadóma 1980. Kannanir á kannabisneyslu Íslendinga. Hrafn Pálsson félagsfræðingur tók saman.

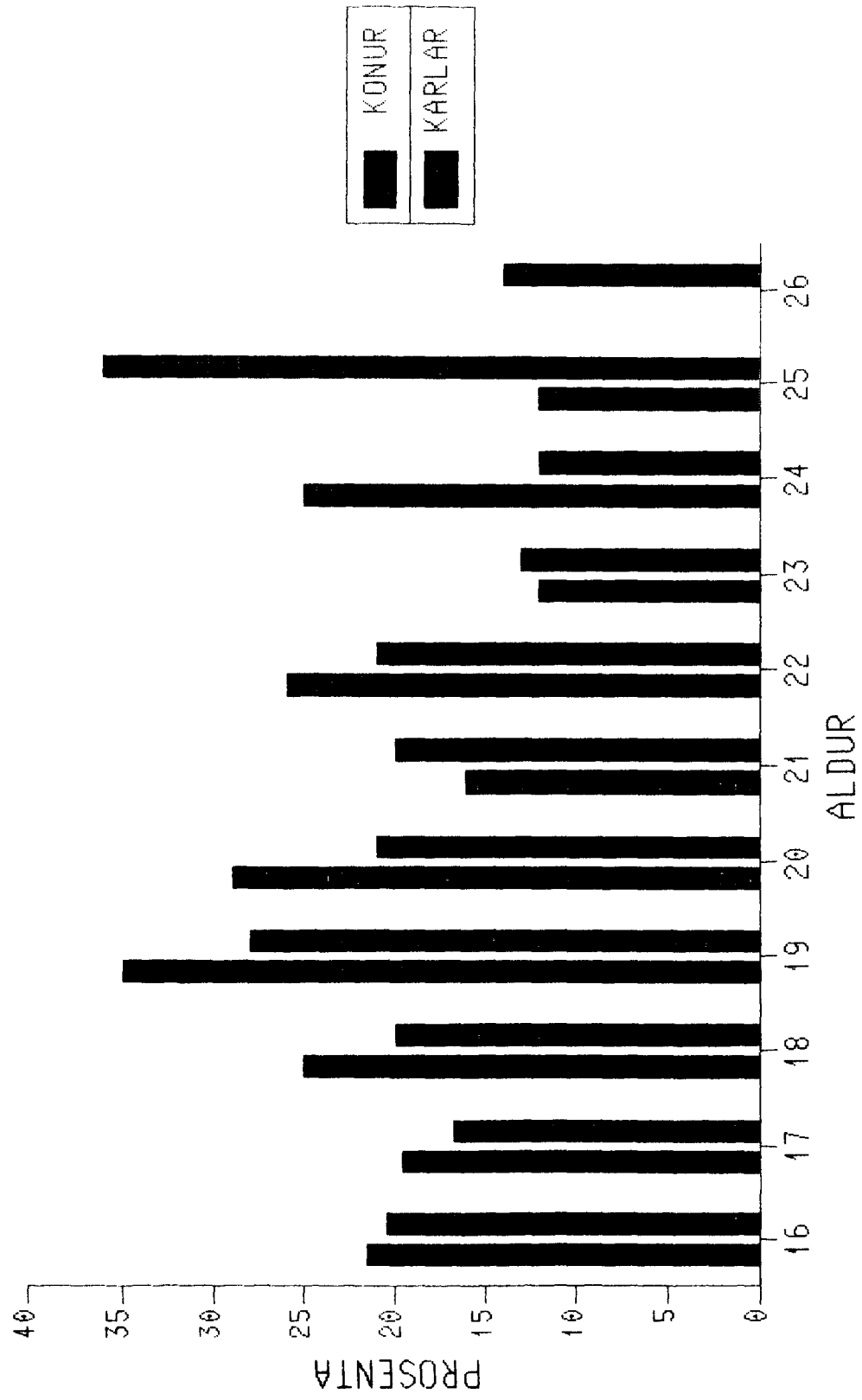
Fylgiskjal 1.

**Skýndikönnun gerð í framhaldsskólum landsins.
Í jan. til apríl 1982.**

Aldur	Úrtak	Konur	% Karlar		Vins		% Konur	% Karlar	Cannabis		Örvandi		Róandi		Alls
			neyta	%	neyta	%			neyta	%	lyfja	neyta	%	lyfja	
13	4	1	50%	2	100%	3	75%	0	0	0	0	0	0	0	
14	16	5	71%	9	100%	14	87,5%	3	60%	3	19%	1	14%	0	(6,25%)
15	49	17	57%	17	89%	34	70%	1	3,3%	2	4,1%	0	0	0	(0%)
16	138	59	81%	54	83%	113	82%	15	20,5%	29	21%	4	5,5%	6	9%
17	166	63	75%	82	100%	146	88%	14	16,7%	30	18%	5	6%	6	7,5%
18	186	79	81%	80	91%	158	85%	20	20%	42	23%	6	6%	9	10%
19	143	56	69%	69	90%	125	87%	23	28%	45	31%	6	7%	9	15%
20	92	35	81%	32	65%	67	73%	9	21%	23	25%	0	0	1	2%
21	62	30	100%	23	72%	53	85%	6	20%	11	18%	5	17%	2	6%
22	71	16	67%	47	100%	63	89%	5	21%	17	24%	2	8%	2	4%
23	48	23	97%	25	100%	47	98%	3	13%	6	12%	0	0	0	
24	52	18	75%	27	96%	45	87%	3	12%	10	19%	0	0	0	
25	28	10	91%	15	88%	25	89%	4	36%	6	21%	0	0	1	6%
26	17	7	100%	8	80%	15	88%	1	14%	1	6%	0	0	0	
27	15	4	100%	11	100%	15	100%	0	0%	1	7%	0	0	0	
28	4	2	100%	2	100%	4	100%	0	0	0	0	0	0	0	
29	5	1	50%	3	100%	4	80%	0	0	0	0	0	0	0	
30	2	1		1		2		0	0	0	0	0	0	0	
31	2	1		1		2		0	0	0	0	0	0	0	
32	3	1		2		3		0	0	0	0	0	0	0	
33	2	1		1		2		0	0	0	0	0	0	0	
34	0	0		0		0		0	0	0	0	0	0	0	
35-40	5	3		2		5		0	0	0	0	0	0	0	
45-50	3	0		1		1		0	0	0	0	0	0	0	
Fjöldi:	1113	432		515		947		107	119	226	29	36			

Fylgiskjal 2.

CANNABISNOTKUN EFTIR ALDRI OG KYNI,



Fylgiskjal 3.

Hver er niðurstaðan af skyndikönnuninni?

Samkvæmt tölunum á síðu 20 [fylgiskjal 1] var miðað við bandarískan staðal sem tók til allra þar í landi, en við notum aðeins á vissum aldursbilum, t. d. 16 til 26 ára og 15 til 30 ára. Miðað er við marihuanagerð af kannabisefninu sem er það vægasta á markaðinum í heiminum, en lítið notað hér á landi. Mjög vægilega er í alla hluti farið í eftirfarandi dæmum, enda hlutverk þeirra að renna stoðum undir hugsanlega kannabisneyslu í landinu.

1. Á aldrinum 16 til 26 ára nota 222 (22,18%) af 1001 manni kannabis, eða 0,75 g á dag (þetta er lág tala, fundin út sem meðaltal þeirra sem reykja í ánetjan og niður í næstum ekkert). Á þessum aldri í landinu eru 48 000 manns og eru því 22.2% 10 656.

ERGO: $10656 \times 365 \times 0,75 = 2917$ kg eða 2,9 tonn.

2. Á aldrinum 15 til 30 ára nota 225 (19,75%) af 1113 kannabis. Í þessum aldurshópum eru 67 383 manns í landinu; 19.75% = 13 312.

ERGO: $13312 \times 365 \times 0,75 = 3 644$ kg eða 3,6 tonn.

Greinilegt er að síðara dæmið er mjög villandi þar eð aðeins örfáir tóku þátt í könnuninni á aldrinum 27 til 30 ára og verður því að telja hið fyrra marktækara. Það nær líka yfir þann aldurshóp sem er líklegastur til að neyta kannabisefna. Frávik í sambærilegum könnunum samkv. W.H.O.¹⁾ eru álitin í mesta lagi 2%. Með því að gera eins lítið úr og hægt er tekst varla að koma neyslunni neðar í hópi 16 ára til 26 ára. Frávikin eru fólgin í óáreiðanleik úrtaka og þeirra er við verkefnið vinna. Í okkar tilviki væru það þá nemendur, kennarar og skólastjórar. Hvað nemendurna varðar var sleppt úr könnuninni úrlausnum 13 og 14 ára, bæði vegna fæðarinnar og svo greinilegs ungæðisháttar.

Kennarar og skólastjórar unnu allir verk sitt af stakri alúð og er aðeins í einu tilviki ástæða til að áætla nokkur frávik, þar eð allir nemendurnir voru nafngreindir, sem þátt tóku í könnuninni. Þegar könnun vegna lagabrota er á ferðinni má ekki ætla fólki of mikla sannsögli, ef nafna þess er getið og sent hinu opinbera (í þessu tilviki heilbrigðisráðuneytinu). Var hér um lítið úrtak að ræða og tillit tekið til þess.

Af 22 skólum, sem leitað var til, tóku aðeins 17 þátt í könnuninni. Einn skóli neitaði algerlega þátttöku.

Kannabisneyslan í Reykjavík reyndist samkv. könnuninni vera um 26% í ofangreindum aldurshópi en rösk 13% að jafnaði utan höfuðborgarinnar.

Í könnun um notkun vímuefna í framhaldsskólum í Reykjavík, sem nemendurnir Agnar Birgir Óskarsson og Karl Steinar Valsson gerðu sem sérstæðan áfanga í félagsfræði veturinn 1982—1983, kom í ljós að samkv. 15% úrtaki úr fimm framhaldsskólum í Reykjavík reyndust 14,16% neyta kannabisefna.

Þegar miðað er við önnur lönd, þá er þess að geta að þar eru niðurstöðutölur miðaðar við alla íbúa landanna, t. d. 16% í Kanada (1977), 18% á Indlandi (sama ár), 25% í Mexico (1978) og 11% í Bandaríkjunum 1980, en 7% 1982. Miðað við að aðeins 16 til 26 ára fólkið noti kannabis í okkar landi og aðeins það magn, sem upp kom í könnun okkar, þá neyta 4,6% þjóðarinnar kannabisefna. Enn er neyslan hér sennilega á uppleið og því tímabært að leggja á ráðin um hvernig bregðast skuli við þessum vágasti sem hefur komið ólöglega hingað til landsins.

1) W.H.O. (World Health Organization).