

**Sp. 227. Tillaga til þingsályktunar [200. mál]**

um fyrirkomulag á Greiningar- og ráðgjafarstöð ríkisins.

(Lögð fyrir Alþingi á 107. löggjafarþingi 1984.)

Með vísun til bráðabirgðaákvæða í lögum nr. 41/1983, um málefni fatlaðra, ályktar Alþingi eftirfarandi:

1. Félagsmálaráðuneyti og menntamálaráðuneyti beiti sér fyrir því að athugunar- og greiningardeild í Kjarvalshúsi við Sæbraut á Seltjarnarnesi verði breytt í Greiningar- og ráðgjafarstöð ríkisins, þ. e. fyrsta áfanga í þróun þeirrar stofnunar. Verði forstöðumaður og framkvæmdastjóri ráðnir að stofnuninni þegar í stað. Jafnframt verði athugaðir möguleikar á kaupum á húsi í næsta nágrenni við Kjarvalshús í því skyni að auka þá greiningar- og ráðgjafarstarfsemi sem nú fer fram í Kjarvalshúsi.
2. Á næstu þremur árum verði undirbúin bygging framtíðarhúsnæðis fyrir Greiningar- og ráðgjafarstöð ríkisins. Verði við það miðað að sú bygging verði fullbúin tveimur árum síðar.  
Einnig verði fjármagni beint á þessu 5 ára tímabili að uppbyggingu meðferðarúræða og greiningar- og ráðgjafarþjónustu í öllum landshlutum samhliða aukningu á starfsemi Greiningar- og ráðgjafarstöðvar ríkisins.
3. Húsnæði Greiningar- og ráðgjafarstöðvar ríkisins verði byggt á þeim stað sem þegar hefur verið valinn við Dalbraut í Reykjavík og samkvæmt fyrirbyggjandi teikningum af húsinu.

Athugasemdir við þingsályktunartillögu þessa.

(Greinargerð og tillögur stjórnskipaðrar nefndar.)

Þann 15. júní 1983 skipaði félagsmálaráðherra nefnd samkvæmt bráðabirgðaákvæði II í lögum nr. 41/1983, um málefni fatlaðra, til að gera tillögur um fyrirkomulag að framtíðarskipan Greiningar- og ráðgjafarstöðvar ríkisins í samræmi við ákvæði 16. greinar laganna.

Nefndina skipuðu:

Gunnar Biering, fulltrúi vökudeildar Barnaspítala Hringins, tilnefndur af heilbrigðismálaráðherra, formaður.

Jón Sævar Alþósson, fulltrúi Landssamtakanna Proskahjálpar.

Arinbjörn Kolbeinsson, fulltrúi Öryrkjabandalags Íslands.

Sævar Halldórsson, fulltrúi Athugunar- og greiningardeildar í Kjarvalshúsi, tilnefndur af menntamálaráðherra.

Bjarni Kristjánsson, forstöðumaður Sólborgar á Akureyri, var skipaður fulltrúi svæðisstjórna. Bjarni sá sér hins vegar ekki fært að taka þátt í störfum nefndarinnar og baðst lausnar þann 31. ágúst 1983. Var Eggert Jóhannesson, starfsmaður svæðisstjórnar á Suðurlandi, skipaður í hans stað.

Ritari nefndarinnar var Margrét Margeirsdóttir, félagsmálaráðuneyti.

Málefni fatlaðra standa nú á tímamótum hér á landi, meðal annars með gildistöku nýrra laga. Mikilvægt er, að rétt sé að málum staðið við framkvæmd laganna. Hljótum við hér á landi að taka í þeim efnum mið af reynslu annarra þjóða sem lengra eru á veg komnar í uppbyggingu í þessum málaflokki.

Í febrúarmánuði 1983 var haldin ráðstefna í Helsinki á vegum Norrænu ráðherranefndarinnar að áeggjan landlækna á Norðurlöndum. Fjallaði þessi ráðstefna um málefni fatlaðra frá ýmsum hliðum: Uppgötvun fatlana, fyrirbyggjandi aðgerðir, greiningu, skráningu og alhliða þjónustu þeim til handa. Var markmiðið með þessari ráðstefnu einkum fólgið í því að kanna hvar við værum á vegi staddir, og með hverjum hætti mætti helst samræma og bæta þjónustu í þágu þessa málaflokks á Norðurlöndum. Mættir voru fulltrúar þeirra starfsstétta frá Norðurlöndum sem vinna að málefnum fatlaðra. Tveir læknar sóttu ráðstefnuna fyrir Íslands hönd, þeir Gunnlaugur Snædal og Gunnar Biering. Á ráðstefnunni kom meðal annars fram að vel skipulögð svæðisþjónusta í þágu fatlaðra er forsenda þess að miðstöð fyrir greiningu og ráðgjöf geti komið að fullum notum. Jafnframt var lögð áhersla á, að virk svæðisbundin þjónusta, einkum með tilliti til meðferðar, getur ekki þróast án vel skipulagðrar miðstöðvar sem annast þverfaglega ráðgjöf og meðferð flókinna tilfella að einhverju leyti (fylgiskjal I).

Þingsályktunartillaga þessi er samin með hliðsjón af niðurstöðum nefndar þeirrar er félagsmálaráðuneytið skipaði. Fylgir greinargerð nefndarinnar, sem dagsett er 25. apríl 1984, hér á eftir.

### **Tillögur um fyrirkomulag á framtíðarskipan Greiningar- og ráðgjafarstöðvar ríkisins.**

Nefndin hélt 26 fundi og var fyrsti fundur hennar haldinn 20. júlí 1983. Í byrjun snerust umræður einkum um ákvæði 16. greinar laganna sem er í 11 liðum og fjallar um hlutverk Greiningar- og ráðgjafarstöðvar ríkisins. Nefndin sá ekki ástæðu til sérstakra athugasemda við einstaka liði 16. greinar laganna, að 1. lið undanskildum. Var nefndin sammála um að þörf væri á að skilgreina þennan lið nánar með tilliti til aldurs. Leggur nefndin til að í reglugerð verði þessi liður skilgreindur, sem hér segir.

1. liður:

Athugun, rannsókn og greining á fötludum, sem vísað er þangað eða leita þangað að eigin frumkvæði. Gert er ráð fyrir því, að einstaklingar á aldrinum 0—18 ára hafi mesta þörf fyrir þá þjónustu, sem þarna er veitt. Eldri einstaklingar, sem áður hafa tengst stofnuninni, geta jafnframt leitað þangað áfram ef þörf krefur, svo og aðrir eldri einstaklingar, sem ekki hafa fengið viðhlítandi þjónustu annars staðar.

Nefndarmönnum var ljóst að forsendan fyrir því að hægt væri að ákvarða stærð væntanlegrar Greiningar- og ráðgjafarstöðvar og umfang þeirrar starfsemi, sem þar á að fara fram, væri sú, að gerð væri viðhlítandi úttekt á flokkun og fjölda fatlaðra í landinu, það er stærð vandans í heild. Nokkrar umræður urðu um niðurröðun fatlana í flokka, það er

þeirra fatlana, sem þurfa á starfsemi Greiningar- og ráðgjafarstöðvar og halda. Féllust nefndarmenn á eftirfarandi flokkun þessara fatlana:

1. Vangefnir
2. Hreyfihamlaðir
3. Málhamlaðir
4. Heyrnarlausir
5. Blindir
6. Geðræn vandamál
7. Sérstakir námsörðugleikar
8. Fjölfatlaðir
9. Vafatilfelli.

**Tafla 1.**

Því næst hófust umræður um tíðni ýmissa fatlana í landinu og hversu stór hluti einstaklinga í hverjum flokki kynni að þurfa á starfsemi Greiningar- og ráðgjafarstöðvar að halda.

Fjöldi fæddra barna á Íslandi hefur verið nokkuð stöðugur síðastliðinn aldarfjórðung, það er 4000—5000 börn á ári, en meðaltal þó farið heldur lækkandi s. l. áratug (fylgiskjal II). Þannig var meðalfjöldi fæddra barna á árabílinu 1972—1981 um 4485 börn hvert ár. Ekki er gert ráð fyrir verulegri breytingu á fjölda fæddra barna á ári næsta áratug. Þó má búast við að einhver fækkun verði vegna þess að minni árgangar kvenna eru nú að komast á barneignarskeið.

Þessi stöðugleiki í fjölda fæðinga hér á landi gerir könnun á tíðni og raunverulegum fjölda fatlana meðal barna auðveldari en með þeim þjóðum þar sem fæðingum hefur farið ört fækkandi síðustu áratugi. Jafnframt auðveldar hann áætlanagerð varðandi þarfir fatlaðra fyrir greiningu, ráðgjöf og meðferð.

Athugunar- og greiningardeildin í Kjarvalshúsi hefur kannað tíðni fatlana á Íslandi, það er þeirra fatlana sem öðru fremur munu heyrja undir verkswið væntanlegrar Greiningar- og ráðgjafarstöðvar ríkisins. Til eru upplýsingar um fjölda og tegund fatlana á aldurs skeiðinu 0—6 ára. Byggjast þær upplýsingar að hluta á reynslu sem fengist hefur af starfsemi Athugunar- og greiningardeildar í Kjarvalshúsi. Enn fremur er byggt á tölum um meðfædd líkamslýti, sjúkdóma og aðrar fatlanir sem má fá úr tölvuvæddri fæðingarskráningu sem hefur verið við lýði hér á landi allt frá árinu 1972. Í þeim tilvikum, þar sem öruggar tölulegar upplýsingar voru ekki fyrirhagðandi, var jafnframt stuðst við upplýsingar frá öðrum þjóðum sem hafa mesta reynslu af málefnum fatlaðra. Telja verður ólíklegt að tíðni fatlana hér á landi sé í meginatriðum ólík þeirri sem gerist með öðrum vestrænum þjóðum.

Samkvæmt könnun Athugunar- og greiningardeildar var tíðni fatlana meðal barna og unglunga 10,2% í hverjum árgangi. Meðfylgjandi tafla sýnir annars vegar algengi fatlana í hverjum árgangi eftir flokkum og hins vegar þann hluta hvers flokks á aldurs skeiðinu 0—6 ára sem mun þurfa á þjónustu Greiningar- og ráðgjafarstöðvar að halda.

**Tafla 2.**

Flokkur	Fötun	Algengi	Greiningarstöð
1. flokkur	Vangefnir	3,0%	0,97%
2. flokkur	Hreyfihamlaðir	0,5%	0,5%
3. flokkur	Málhamlaðir	3,5%	1,15%
4. flokkur	Heyrnarlausir	0,07%	0,05%
5. flokkur	Blindir	0,1%	0,1%
6. flokkur	Geðræn vandamál	2,0%	0,2%
7. flokkur	Fjölfatlaðir	0,06%	0,05%
8. flokkur	Sérstakir námsörðugleikar	1,0%	0,5%
Samtals:		10,2%	3,5%

Í ofangreindri könnun eru ekki taldir með einstaklingar sem eru fatlaðir vegna alvarlegra sjúkdóma í öndunarferum, hjarta og æðakerfi, meltingarfærum, nýrum, innkirtlum o. s. frv. Gert er ráð fyrir því að börn og unglingar með alvarlega sjúkdóma í áðurnefndum líffærakerfum fái þjónustu sína að mestu eða öllu leyti á sjúkrahúsum. Sama máli gegnir um flogaveika sem ekki eru með aðrar fatlanir. Einnig vantar nákvæmar tölur um fjölda barna sem eru fötluð eftir slys, en slíkar fatlanir munu að einhverju leyti falla undir verksvið Greiningar- og ráðgjafarstöðvar.

Að lokum má gera ráð fyrir að 1% barna í hverjum árgangi verði vísað í Greiningar- og ráðgjafarstöð vegna gruns um þroskafrávik þó að athugun leiði í ljós að ekki sé þörf á frekari aðstoð.

Samkvæmt þeim áætlunum, sem raktar hafa verið hér að framan, mun fjöldi einstaklinga, er gera má ráð fyrir að leiti eftir þjónustu í Greiningar- og ráðgjafarstöð ríkisins, nema 3,5% í hverjum árgangi á aldursskeiðinu 0—6 ára, og 4,5% ef þau börn, sem ekki þurfa frekari aðstoð að athugun lokinni, þ. e. 1% af heildarfjölda, eru tekin með. Er þessi áætlun byggð á lægstu hugsanlegum tölum um fjölda einstaklinga, sem þurfa á greiningu, ráðgjöf og meðferð að halda.

Hins vegar gerir ofangreind könnun ráð fyrir því, að einungis tíundi hluti fatlaðra barna á aldursskeiðinu 6—18 ára, eða 1% af hverjum árgangi, þurfi áframhaldandi þjónustu Greiningar- og ráðgjafarstöðvar. Þarna er einkum um að ræða börn og unglinga, sem eru alvarlega vangefin, börn með mestu málhömlun og alvarlega hreyfihömlun, einnig öll fjölfötluð börn auk blindra, eins og meðfylgjandi skipurit sýna, annars vegar algengi fatlana, þ. e. meðaltalsfjölda barna með fatlanir í hverjum árgangi, og hins vegar áætlaðan fjölda fatlaðra barna í hverjum árgangi, sem þurfa á starfsemi Greiningar- og ráðgjafarstöðvar ríkisins að halda. Jafnframt gefa skipuritin upplýsingar um hversu mikil þjónusta Greiningarstöðvar við þessa einstaklinga verður.

## SKIPURIT I

### Fjöldi fatlaðra barna í árgangi. Áætlaður fjöldi göngudeildarheimsóknna og dvalartími á athugunardeild frá fæðingu til 6 ára aldurs.

Tíðni þ. e. fjöldi barna á ári að meðaltali.

Vangefni grv. undir 50. Tíðni 0,3%. Af 4000 fæddum börnum má búast við að 12 komi til greiningar á Athugunardeild.

Vangefni grv. 50–70. Tíðni 2,7%. Af 4000 fæddum börnum má búast við að 27 komi til greiningar á Athugunardeild.

Hreyfihömlun mikil. Tíðni 0,05%. Af 4000 fæddum börnum má búast við að 2 komi til greiningar á Athugunardeild.

Hreyfihömlun vegari. Tíðni 0,45%. Af 4000 fæddum börnum má búast við að 18 komi til greiningar á Athugunardeild.

Fjöldi fatlaðra barna í árgangi.

12 börn

108 börn

2 börn

18 börn

Fjöldi barna, sem þurfa þjónustu göngudeildar og athugunardeildar.

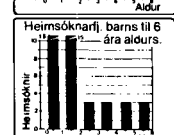
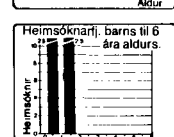
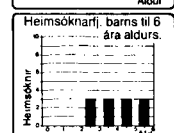
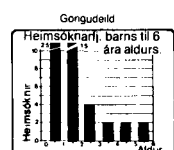
12 börn

27 börn

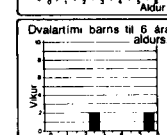
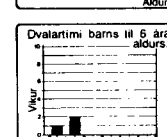
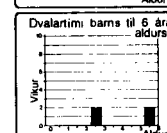
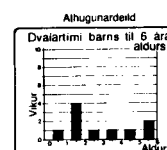
2 börn

18 börn

Fjöldi heimsóknna á ári til 6 ára aldurs.



Fjöldi vikna á ári til 6 ára aldurs.





Skipuritin eru nákvæm útfærsla á töflu 2, sem birt er framar í þessari greinargerð. Skipurit 1 nefnist: **Fjöldi fatlaðra barna í árgangi. Áætlaður fjöldi göngudeildarheimsókna og dvalartími í athugunardeild frá fæðingu til 6 ára aldurs.** Þessu skipuriti er skipt niður í 5 dálka.

#### 1. dálkur.

Þessi dálkur sýnir algengi, þ. e. fjölda fatlaðra barna á ári að meðaltali. Er þessum fötlunum skipt niður í 8 flokka á sama hátt og gert er í töflum 1 og 2. Jafnframt er einn reitur í þessum dálki ætlaður börnum, sem virðast sína þroskafrávik, en reynast að greiningu og athugun lokinni ekki þurfa frekari aðstoðar við. Eins og áður hefur verið getið, eru hér taldir upp einungis þeir flokkar fatlaðra, sem gert er ráð fyrir að þurfi á þjónustu Greiningar- og ráðgjafarstöðvar að halda. Tölur þær um fatlanir í mismunandi flokkum sem sýndar eru í 1. dálki, eru að hluta byggðar á tölum og upplýsingum, sem fengnar eru hér á landi. Jafnframt hefur verið stuðst við tölur erlendis frá, þegar ekki hafa verið tiltækar öruggar tölur hérlendis. Erlendu tölurnar eru byggðar á niðurstöðum kannana meðal þjóða, sem þegar hafa öðlast mikla reynslu í málefnum fatlaðra.

Við útreikning á fjölda fatlaðra barna hér á landi hefur verið gengið úr frá þeirri forsendu, að árlegur fjöldi fæðinga verði 4000.

Meðalfjöldi fæddra barna á Íslandi á árabílinu 1972—1981 var 4485 börn árlega og jafnframt má geta þess, að árið 1983 fæddust hér á landi 4369 börn, eða 15 börnum fleiri en árið 1982. Hins vegar er gert ráð fyrir einhverri fækkun fæðinga næsta áratuginn, eins og áður hefur verið getið vegna þess að þeir árgangar kvenna, sem eru að komast á barneignarskeið, eru fámennari. Fjöldatölur, sem sýndar eru í þessu skipuriti, eru því síst ofátlaðar og gefa allgóða hugmynd um raunverulegar lágmarksparfir fatlaðra einstaklinga fyrir aðstoð á næstu áratugum.

#### 2. dálkur.

Þessi dálkur sýnir áætlaðan fjölda fatlaðra barna í hverjum árgangi hér á landi, á tímabilinu frá fæðingu til 6 ára aldurs, samkvæmt útreikningum, sem um getur hér að framan. Er heildarfjöldinn 449 börn í hverjum árgangi eða 11,2 hundraðshlutar hvers árgangs. Jafnframt er sýndur fjöldi fatlaðra barna í hverjum hinna 8 flokka.

#### 3. dálkur.

Þessi dálkur sýnir fjölda þeirra barna sem öruggt má telja, að þurfi á þjónustu Greiningar- og ráðgjafarstöðvar að halda. Heildarfjöldi alls er 181 barn í hverjum árgangi á aldurs skeiðinu frá fæðingu til 6 ára aldurs. Einstaklingar, sem fatlast vegna veikinda eða slysa eftir fæðingu, eru ekki taldir með í þessum hópi. Erfitt er að áætla fjölda þessara einstaklinga, en gera má fastlega ráð fyrir að einhver hluti þeirra muni þurfa á þjónustu Greiningar- og ráðgjafarstöðvar að halda og eykst þá fjöldi fatlaðra umfram þær tölur, sem hér eru skráðar. Þegar rætt er um göngudeildarþjónustu á Greiningar- og ráðgjafarstöð er rétt að geta þess að hún verður tvíþætt:

— Fatlaðir einstaklingar koma til athugunar og eftirlits á göngudeild.

— Sérhæft starfslíð göngudeildar fer í heimsóknir út á landsbyggðina og veitir starfslíði svæðisstjórna aðstoð við athugun og meðferð fatlaðra, þegar því verður við komið.

#### 4. dálkur.

Þessi dálkur sýnir fjölda göngudeildarheimsókna á ári til 6 ára aldurs. Sýnir hver reitur í þessum dálki heimsóknafjölda hvers einstaklings frá fæðingu til 6 ára aldurs. Eins og sjá má í þessum dálki hefjast göngudeildarheimsóknir við mismunandi aldur, eftir því um hvaða fötlun er að ræða. Einnig er mismunandi á hvaða aldurs skeiði heimsóknafjöldi er mestur. Þá er heildarfjöldi heimsókna einnig mjög misjafn eftir tegund fatlana. Sumar fatlanir þurfa meiri meðferðar við en hægt er að veita í göngudeild. Lítil hluti þessara einstaklinga fær langtímameðferð í Greiningar- og ráðgjafarstöð, en stærri hluta þeirra verður vísað til annarra meðferðarstofnana.

## 5. dálkur.

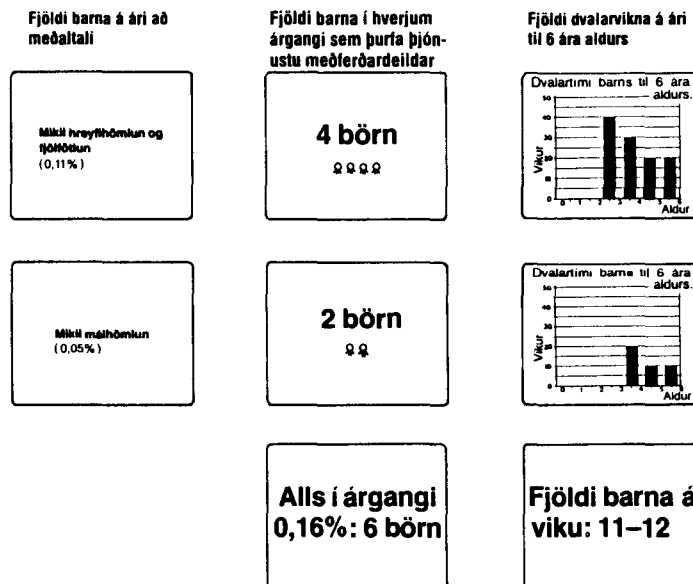
Þessi dálkur sýnir dvalartíma barns á athugunardeild frá fæðingu til 6 ára aldurs. Um starfsemi athugunardeildar er líkt farið og göngudeild, þ. e. að dvalartími barna hefst á mismunandi aldursskeiðum eftir tegund fatlana og lengd dvalartímans er jafnframt mismunandi af sömu ástæðum.

Niðurstöður þessa skipurits eru eftirfarandi:

- Gert er ráð fyrir að meðaltali 4000 fæðingum á ári næsta áratuginn.
- Í hverjum árgangi eru 10,2% fötluð börn og 1% börn sem virðast sýna þroskafrávik.
- Heildarfjöldi fatlaðra barna í hverjum árgangi verður 449 börn.
- Heildarfjöldi fatlaðra barna sem þarf á þjónustu Greiningar- og ráðgjafarstöðvar að halda verður 181 barn, 4,5%.
- Heildarfjöldi göngudeildarheimsóknna á 6 árganga svarar til 11 heimsókna á dag.
- Dvalartími 6 árganga í athugunardeild í eitt ár svarar til þess að 15 börn séu þar að meðaltali á viku.

## SKIPURIT II

### Áætlaður dvalartími barna á meðferðardeildum greiningarstöðvar frá 2 ára til 6 ára aldurs.



Skipurit II sýnir áætlaðan dvalartíma barna á meðferðardeildum Greiningar- og ráðgjafarstöðvar frá 2ja ára til 6 ára aldurs. Reynsla af starfsemi Kjarvalshúss undanfarin ár hefur leitt í ljós, að það eru einkum 3 hópar fatlaðra á forskólaaldri sem þurfa á þjónustu mjög sérhæfðra meðferðardeilda að halda. Þessir hópar eru mikið hreyfihömluð og fjölfötluð börn, ásamt börnum með mikla málhömlun. Eins og fram kemur af skipuritinu, eru það 6 börn í hverjum árgangi, sem þurfa á slíkri meðferð að halda. Hreyfihömluð og fjölfötluð börn eru venjulega tekin til meðferðar á meðferðardeildum á 3ja aldursári. Dvalartími er

lengstur fyrsta árið, en styttest eftir það. Málhömluð börn koma hins vegar ekki á meðferðardeild fyrr en á 4. aldursári og er dvalartími á ári hverju mun styttri en í fyrri hópnum.

Rétt er að geta þess, að börn verða undir handleiðslu annarra meðferðarstofnana þann tíma ársins, sem þau eru ekki á meðferðardeildum Greiningar- og ráðgjafarstöðvar. Gert er ráð fyrir því að á meðferðardeildum verði að meðaltali 11—12 börn í viku hverri.

**Tafla 3.**  
**Áætlaður fjöldi göngudeildarheimsókna á aldurskeiðinu 6—18 ára.**

Fjöldi fatlaðra barna .....	Áætlaðar heimsóknir hvers
og unglínga í árgangi .....	árgangs á ári eru 80,
er 40, eða 1% .....	þ. e. 2 heimsóknir barna og
	unglínga á 6—18 ára aldri.

Athugunar- og greiningardeild í Kjarvalshúsi hefur einkum reynt að annast börn á forskólaaldri. Einnig hefur verið leitað eftir þjónustu við börn og unglínga á skólaaldri, þ. e. einstaklinga á aldrinum 6—18 ára, en ekki hefur verið aðstaða til að veita þessum aldurshópi úrlausn, nema að mjög takmörkuðu leyti, vegna þrængsla og erfiðra starfsaðstæðna. Það hefur því verið nær ókleift að gera ítarlega áætlun um magn þjónustu fyrir þennan aldurshóp. Þó er talið að um það bil 10. hluti allra fatlaðra einstaklinga á aldurskeiðinu 6—18 ára þurfi á þjónustu Greiningar- og ráðgjafarstöðvar að halda. Samkvæmt töflu 3 þurfa 40 úr hverjum árgangi að leita til Greiningarstöðvar. Gert er ráð fyrir að þessi þjónusta verði fyrst og fremst fólgin í göngudeildarheimsóknum og hefur verið áætlað, að hver árgangur þurfi að koma í 2 heimsóknir og eru það 80 heimsóknir fyrir hvern árgang á ári. Líklegt má telja að einhverjir þurfi á færri heimsóknum að halda, en aðrir þurfi að koma mun oftar. Loks má búast við því, að nokkur hluti barna í þessum aldursflokki þurfi einnig að koma í athugunardeild í 1—2 vikur, þó erfitt reynist að gera nákvæma áætlun um það á þessu stigi. Það þjónustumagn, sem gert er ráð fyrir vegna aldurshópsins 6—18 ára í Greiningar- og ráðgjafarstöð, er því í lágmarki.

Samkvæmt 16. grein laga um málefni fatlaðra, nr. 41/1983, skal daglegur rekstur Greiningar- og ráðgjafarstöðvar ríkisins vera undir stjórn forstöðumanns og framkvæmdastjóra. Lögín ætla Greiningar- og ráðgjafarstöð ríkisins margþætt hlutverk og má þar meðal annars nefna:

- Greiningu, ráðgjöf og meðferð fatlaðra.
  - Þjálfun starfsstétta.
  - Skráningu og varðveislu upplýsinga um fatlaða, í samvinnu við félags-, fræðslu- og heilbrigðisyfirvöld.
  - Fræðilegar rannsóknir á sviði fötlunar.
- Nefndin leggur til, að eftirfarandi menntun og starfsreynsla verði lögð til grundvallar, þegar ráðinn verður forstöðumaður að Greiningar- og ráðgjafarstöð ríkisins:
- Háskólamenntun.
  - Þekking á faglegri stjórnun.
  - Þekking á þroskaferli barna og unglínga og þekking á þeim þáttum, sem geta haft áhrif á eðlilegan þroskaferil, svo sem sjúkdómum, slysum og erfðabrenglun.
  - Þekking á þörfum fatlaðra einstaklinga, greiningu, hæfingu, endurhæfingu og annarri meðferð.
  - Skilningur og þekking á sálrænum og samfélagslegum þörfum þessara einstaklinga.
  - Þekking og reynsla í þverfaglegri hópvinnu.
  - Reynsla í vísindalegum vinnubrögðum og skipulagningu vísindaverkefna.
  - Reynsla í kennslu og kennsluskipulagningu.



Þá leggur nefndin til að eftirfarandi atriði verði lögð til grundvallar við ráðningu framkvæmdastjóra:

— Þekking á fjármálastjórn, skrifstofurekstri og starfsmannahaldi.

Aðalverksvið framkvæmdastjóra verða:

— Umsjón með bókhaldi, fjárgæslu og rekstri stofnunarinnar.

— Ábyrgð á rekstri og viðhaldi húseignarinnar.

Greiningar- og ráðgjafarstöð ríkisins mun jafnframt þurfa á starfsliði að halda með viðtæka þekkingu á mörgum sérsviðum.

Má þar nefna:

— Barnalækni með sérþekkingu á fötluðum börnum og unglingum.

— Barnalækni með sérþekkingu á taugasjúkdómum barna og unglunga.

— Barnageðlækni.

— Orkulækni.

— Bæklunarlækni.

— Sálfræðinga með sérþekkingu á fötluðum börnum og unglingum.

— Talkennara og aðra sérkennara.

— Sjúkraþjálfara.

— Iðjuþjálfara.

— Tónþjálfara (musikterapeut).

— Félagsráðgjafa.

— Fóstrur.

— Þroskaþjálfara.

— Sérhæfða þjónustu í tengslum við sjón og heyrn.

Nefndin telur ekki grundvöll fyrir því á þessu stigi að meta fjölda stöðugilda meðal hinna ýmsu starfsstétta. Tími og reynsla verða að skera úr um fjölda starfsmanna við stofnunina.

Í greinargerð þessari hefur verið lögð áhersla á samræmda uppbyggingu á málefnum fatlaðra hér á landi. Þannig hefur verið bent á, að vel skipulögð svæðisþjónusta í þágu fatlaðra er forsenda þess, að miðstöð fyrir greiningu, ráðgjöf og meðferð (Greiningar- og ráðgjafarstöð ríkisins) komi að fullum notum. Jafnframt hefur verið lögð áhersla á, að virk svæðisbundin þjónusta, einkum m. t. t. frumgreiningar og meðferðar getur ekki þróast án vel skipulagðrar miðstöðvar, sem annast þverfaglega greiningu, ráðgjöf og meðferð flóknari tilfella að einhverju leyti.

Tafla 2 og skipurit I gera ráð fyrir að í hverjum árgangi á aldurs skeiðinu 0—6 ára megi greina einhverja fötlun hjá 10,2% barnanna og jafnframt 1% barna talið sýna þroskafrávik. Hins vegar mun Greiningar- og ráðgjafarstöð ríkisins einungis hafa bein afskipti af 4,5% barnanna í hverjum árgangi. Er þar fyrst og fremst um að ræða flóknari tilfelli, sem þurfa á mjög sérhæfðri þjónustu að halda. Það er því stór hópur fatlaðra barna (6,7% í hverjum árgangi), sem verður að veita greiningu, ráðgjöf og meðferð utan Greiningar- og ráðgjafarstöðvar ríkisins. Leggja ber áherslu á, að sú þjónusta verði veitt fötluðum börnum og unglingum sem næst heimkynnum þeirra.

Engin samræmd stefna hefur ennþá verið mótuð varðandi slíka þjónustu á hinum 8 starfssvæðum, sem annast málefni fatlaðra í landinu. Skipuleggja þarf frumgreiningu og meðferð á hverju svæði fyrir sig, þannig að öll fötluð börn verði greind sem fyrst eftir fæðingu. Slík starfsemi ætti að tryggja betur en áður að öll fötluð börn finnist og þeim verði tryggð meðferð í tæka tíð. Einnig myndi slík frumgreining skapa nánari tengsl milli Greiningar- og ráðgjafarstöðvar ríkisins og starfssvæðanna um fötlunartilfelli sem þola litla eða enga bið, hvað greiningu og meðferð snertir.

Tæplega verður möguleiki á fjölmennu þverfaglegu teymi á hverju svæði fyrir sig. Eigi að síður þarf eftirtalda sérfræðinga til að annast þá frumgreiningu og ráðgjöf, sem hér um ræðir:

- Lækni.
- Sálfræðing.
- Sérkennara (talkennara).
- Félagsráðgjafa.
- Sjúkraþjálfara.

Einnig er æskilegt að aðrar starfsstéttir, iðjuþjálfar, þroskaþjálfar, fóstrur og almennir kennarar taki þátt í þessu starfi í þágu fatlaðra. Eðlilegt er að svæðisstjórnir skipuleggi og samræmi störf þessara starfshópa.

Aðstaða fyrir frumgreiningu er í raun fyrir hendi á svæðunum, og má þar benda á húsnæði í heilsugæslustöðvum og víðar. Aðstaðan til meðferðar fatlaðra barna er hins vegar enn af skornum skammti á flestum svæðunum, en hana mætti byggja upp í tengslum við dagvistunarstofnanir og skóla auk skipulagðrar aðstoðar, sem færi fram á heimilum viðkomandi barna og unglinga.

Nefndin vill enn fremur vekja athygli á þörf fyrir bætta aðstöðu á þeim stofnunum í landinu, sem nú þegar annast fatlaða.

Í 16. grein laga um málefni fatlaðra er kveðið á um starfssvið Greiningar- og ráðgjafarstöðvar ríkisins. Þessi grein laganna er í 11 liðum og kemur þar fram, að Greiningar- og ráðgjafarstöð ríkisins er ætlað víðtækt verkssvið.

Eðlilegt er, að Greiningar- og ráðgjafarstöð ríkisins verði staðsett á höfuðborgarsvæðinu, því þar er möguleika á greiningu og flóknari meðferð í þágu fatlaðra helst að finna. Stofnun, sem ætlað er það hlutverk, sem um getur í 16. grein laganna, hlýtur að hafa mikil umsvif og þurfa á rúmgóðu húsnæði að halda undir starfsemi sína. Góð aðstaða til greiningar, ráðgjafar og meðferðar er forsenda þess, að málefni fatlaðra nái að þróast á eðlilegan hátt hér á landi. Vísir að slíkri starfsemi er í Athugunar- og greiningardeild Kjarvalshúss við Sæbraut á Seltjarnarnesi. Hófst þessi starfsemi árið 1975 í tengslum við Öskjuhlíðarskóla og heyrir stofnunin undir menntamálaráðuneyti. Starf þetta hefur aukist hröðum skrefum frá upphafi og er nú í raun búið að sprengja af sér öll bönd, þannig að stofnunin getur ekki sinnt því hlutverki sem af henni er krafist.

Húseignin Sæbraut 2 hefur nú verið keypt til að bæta úr húsnæðisvanda Kjarvalshúss. Jafnframt hefur verið veitt fé úr Framkvæmdasjóði fatlaðra til að standa straum af kostnaði við breytingar á þeirri húseign, þannig að hún komi starfsemi í Kjarvalshúsi að sem mestu gagni. Mun starfsaðstaða batna til muna, en ekki verður unnt að fjölga þeim einstaklingum, sem koma til greiningar og meðferðar umfram það sem nú er. Athugunar- og greiningardeildin í Kjarvalshúsi verður því, þrátt fyrir aukið húsnæði, ekki fær um að annast fyllilega það hlutverk, sem Greiningar- og ráðgjafarstöð ríkisins er ætlað samkvæmt 16. grein laga um málefni fatlaðra. Eigi að síður getur starfsemi í Kjarvalshúsi brúað að hluta það bil, sem verður þar til húsnæði fyrir alla starfsemi Greiningar- og ráðgjafarstöðvar ríkisins er fullbyggt.

Nefndin leggur eindregið til að menntamálaráðuneyti og félagsmálaráðuneyti geri gangskör að því, að stöðu Athugunar- og greiningardeildar í Kjarvalshúsi verði breytt á þann veg, að stofnunin verði framvegis Greiningar- og ráðgjafarstöð ríkisins, þ. e. a. s. fyrsti áfangi í þróun þeirrar stofnunar.

Forstöðumaður og framkvæmdastjóri verði ráðnir að stofnuninni þegar í stað. Athugaður verði möguleiki á kaupum á öðru húsi við Sæbraut eða í næsta nágrenni við Kjarvalshús í því skyni að auka þá greiningar- og ráðgjafarstarfsemi, sem nú fer þar fram.

Nefndin leggur til, að á næstu 3 árum verði fjármagni beint að uppbyggingu meðferðarúrræða og greiningar- og ráðgjafarþjónustu í öllum landshlutum samhliða þeirri aukningu á starfsemi Greiningar- og ráðgjafarstöðvar á Seltjarnarnesi, sem lýst er hér að framan.

Einnig verði á þessu tímabili undirbúin fjármögnun og bygging á framtíðarhúsnæði fyrir Greiningar- og ráðgjafarstöð ríkisins í samræmi við þá þörf fyrir slíka þjónustu, sem áður er rakin í þessari greinargerð. Verði við það miðað, að sú bygging verði fullbúin á 2 árum, þ. e. innan 5 ára.

Nefndin hefur kannað útlits- og staðsetningarteikningar af fyrirhuguðu húsnæði fyrir Greiningar- og ráðgjafarstöð ríkisins (fylgiskjal III).

Auk byggingarnefndar tóku eftirtaldir aðilar þátt í hönnun hússins:

- Teiknistofan Laugavegi 42.
- Rafhönnun h. f., verkfræðistofa, Ármúla 42.
- Verkfræðistofa Sigurðar Thoroddsen, Ármúla 4.

Húsið er 2 hæðir og kjallari samtals 3049 fermetrar eða 11908 rúmmetrar. Efri hæð hússins er inndregin og þök hallandi. Húsið er ferhyrningur með yfirbyggðu svæði í miðju, sem gerir tengsl milli starfsdeilda greið, vegalengdir stuttar og jafnframt skapar þetta fyrirkomulag vistlegt umhverfi fyrir þjónustuþega, starfsfólk og gesti.

Greiningar- og ráðgjafarstöð ríkisins er ætlaður staður á horni Sundlaugavegar og Dalbrautar. Lóðarrými er nægilegt fyrir bílastæði og útivistarsvæði. Svo virðist sem í húsi þessu geti orðið hin ákjósanlegasta aðstaða fyrir þá starfsemi, sem Greiningar- og ráðgjafarstöð er ætlað að annast. Staðsetning hússins virðist einnig heppileg, hvað samgöngur og nánasta umhverfi snertir.

Nefndin hefur kynnt sér byggingarkostnað samkvæmt teikningum að húsinu. Jafnframt hefur nefndin átt fund með Magnúsi Skúlasyni, arkitekt, og Gunnari Ólafssyni, verkfræðingi, sem önnuðust teikningar að húsinu fyrir hönd Teiknistofunnar Laugavegi 42.

Húsið verður að byggja í einum áfanga og er þá hagkvæmast að byggingarframkvæmdir taki sem skemmstan tíma (2 ár). Framkvæmdum er ekki hægt að skipta í áfanga þannig að hagkvæmt verði. Gert er ráð fyrir, að húsið verði byggt á burðarsúlum og verður því auðvelt að breyta herbergjaskipan, eftir því sem þarf krefjast hverju sinni. Teikningar gera ráð fyrir, að helmingur kjallarans verði nýttur fyrir starfsemi hússins. Auðvelt verður þó að taka allan kjallarann í notkun, þegar þess gerist þörf. Við lokafrágang teikninga að húsinu verður að gefa sérstakan gaum að ferliadstöðu, hljóðeinangrun og brunavörnum. Nefndin telur ekki tímabært að gera nákvæma úttekt á stærð þess húsnæðis, sem Greiningar- og ráðgjafarstöð ríkisins þarf á að halda undir starfsemi sína, þegar allir þættir hinna nýju laga um málefni fatlaðra eru komnir í framkvæmd. Sú reynsla, sem nú þegar er fengin, bendir eindregið til þess, að húsnæði það sem teikningar gera ráð fyrir fari þó nærri því, sem Greiningar- og ráðgjafarstöðin þarf á að halda, hvað stærð snertir, þegar starfsemin er komin í fullan gang.

Reynist húsnæði of stórt í upphafi má nýta það undir aðra starfsemi í þágu fatlaðra. Má þar t. d. nefna hjálpartækjabankann, sem býr nú við kröpp húsnæðiskjör og þarf á stærra húsnæði undir starfsemi sína að halda, þar með talin veruleg stækkun geymslurýmis.

Nefndin leggur því til, að húsnæði undir Greiningar- og ráðgjafarstöð ríkisins verði byggt á þeim stað, sem þegar hefur verið valinn og samkvæmt áður nefndum teikningum. Stofnunin getur ekki þróast í bráðabirgðahúsnæði lengur en næstu 4–5 árin.

Leggur nefndin því til, að byggingin verði reist í einum áfanga á sem skemmstum tíma, eða eigi lengri en 2 árum. Er þá höfð hliðsjón af mikilvægi þeirrar þjónustu, sem fyrirhuguð er í Greiningar- og ráðgjafarstöð ríkisins og jafnframt tekið tillit til fyllstu hagsýni við alla smíð hússins.

Enda þótt Framkvæmdasjóður fatlaðra verði ekki skertur á næsta ári og sjóðurinn fái þann fjárstyrk, sem honum ber samkv. lögum um málefni fatlaðra, er greinilegt, að hann verður ekki fær um að leggja fram nema hluta þess fjármagns, sem þarf til að reisa Greiningar- og ráðgjafarstöð ríkisins ásamt öðrum mikilvægum framkvæmdum í þágu fatlaðra, sem hann nauðsynlega þarf að annast.

Fjármagn til þessarar framkvæmdar þarf því að koma að verulegu leyti af fjárlögum og tryggja verður, að nægilegt fjármagn verði tiltækt þegar við upphaf byggingartímabilsins, þannig að unnt verði að reisa húsið á tveim árum eins og lögð hefur verið áhersla á hér að framan.

## NIÐURSTÖÐUR

Nefndin hélt 26 fundi og komust nefndarmenn að eftirfarandi niðurstöðum:

- Málefni fatlaðra standa nú á tímamótum hér á landi með tilkomu nýrra laga um málefni fatlaðra.
- Leggja ber áherslu á heildarskipulagningu á málefnum fatlaðra, greiningu, ráðgjöf og meðferð í landinu öllu. Vel skipulögð svæðisþjónusta í þágu fatlaðra er forsenda þess að miðstöð fyrir greiningu og ráðgjöf komi að fullum notum. Jafnframt getur virk svæðisbundin þjónusta ekki þróast án vel skipulagðrar miðstöðvar sem annast þverfaglega greiningu, ráðgjöf og meðferð flókinna tilfella.
- Gert er ráð fyrir að fatlaðir einstaklingar á aldrinum 0—18 ára hafi mesta þörf fyrir þá þjónustu, sem veitt verður í Greiningar- og ráðgjafarstöð ríkisins. Eldri einstaklingar, sem áður hafa tengst stofnuninni, geta jafnframt leitað þangað áfram ef þörf krefur svo og aðrir eldri einstaklingar sem ekki fá viðhlítandi þjónustu annars staðar.
- Gert er ráð fyrir að greina megi fötlun hjá 10,2% barna í hverjum árgangi á aldurskeiðinu 0—6 ára. Greiningar- og ráðgjafarstöð ríkisins mun hafa bein afskipti af 3,5% barnanna í hverjum árgangi (sjá skipurit I). Öðrum fötluðum einstaklingum (6,7% í hverjum árgangi) verður að veita greiningu, ráðgjöf og meðferð utan Greiningar- og ráðgjafarstöðvar ríkisins og þá helst sem næst heimkynnum þeirra. Þá er áætlað að um 10. hluti fatlaðra einstaklinga á aldurskeiðinu 6—18 ára þurfi á þjónustu Greiningar- og ráðgjafarstöðvar ríkisins að halda.
- Nefndin leggur til að félagsmálaráðuneyti og menntamálaráðuneyti beiti sér fyrir því að Athugunar- og greiningardeild í Kjarvalshúsi við Sæbraut á Seltjarnarnesi verði breytt í Greiningar- og ráðgjafarstöð ríkisins, þ. e. fyrsta áfanga í þróun þeirrar stofnunar. Verði forstöðumaður og framkvæmdastjóri ráðnir að stofnuninni þegar í stað. Jafnframt verði athugaður möguleiki á kaupum á húsi í næsta nágrenni við Kjarvalshús í því skyni að auka þá greiningar- og ráðgjafarstarfsemi sem nú fer fram í Kjarvalshúsi.
- Nefndin leggur til að á næstu þremur árum verði fjármagni beint að uppbyggingu meðferðarúrræða og greiningar- og ráðgjafarþjónustu í öllum landshlutum samhliða þeirri aukningu á starfsemi Greiningar- og ráðgjafarstöðvar ríkisins, sem lýst er hér að framan. Einnig verði á þessu þriggja ára tímabili undirbúin bygging framtíðarhúsnæðis fyrir Greiningar- og ráðgjafarstöð ríkisins. Verði við það miðað, að sú bygging verði fullbúin tveimur árum síðar, þ. e. innan 5 ára. Stofnunin getur ekki þróast í bráðabirgðahúsnæði lengur en næstu 4—5 ár.
- Nefndin leggur til að húsnæði undir Greiningar- og ráðgjafarstöð ríkisins verði byggt á þeim stað, sem þegar hefur verið valinn við Dalbraut í Reykjavík og samkvæmt áður nefndum teikningum.
- Enda þótt Framkvæmdasjóður fatlaðra verði ekki skertur á næsta ári og sjóðurinn fái þann fjárstyrk, sem honum ber samkvæmt lögum um málefni fatlaðra, er greinilegt að hann verður ekki fær um að leggja fram nema hluta þess fjármagns sem þarf til að reisa Greiningar- og ráðgjafarstöð ríkisins ásamt öðrum mikilvægum framkvæmdum í þágu fatlaðra sem hann nauðsynlega þarf að annast.

Fjármagn til þessara framkvæmda þarf því að koma að verulegu leyti af fjárlögum og tryggja verður að nægilegt fjármagn verði tiltækt, þegar við upphaf byggingartímabilsins, þannig að unnt verði að reisa húsið á tveimur árum eins og lögð hefur verið áhersla á hér að framan.

### Fylgiskjal I.

## SKÝRSLA FRÁ NORRÆNNI NÁMSSTEFNU UM VARNIR GEGN FÖTLUN

Menningarmiðstöðin á Hanaholmen, Esbo, Finnlandi.  
9.—11. 2. 1983.

### **Aðdragandi og undirbúningur.**

Norðurlandaráð samþykkti árið 1978 ályktun (nr. 13/1978) um að koma í veg fyrir fötlun. Í ályktuninni er Norræna ráðherranefndin hvött til að:

- láta skilgreina ástæður til upphafs fötlunar snemma á þroskaskeiði barns og
- að leggja drög, á grundvelli þessarar skilgreiningar, að framkvæmdum sem hindra fötlun í upphafi.

Í starfi því, sem unnið var í sambandi við ályktunina, kom í ljós að auk mikilvægrar starfsemi hjá hverri einstakri þjóð, getur norræn samvinna boðið upp á umtalsverða hagræðingu. Málið var tekið fyrir á þrítugasta þingi Norðurlandaráðs í febrúar 1982, þar sem lagt var til að norrænn sérfræðingafundur yrði haldinn í Finnlandi. Þetta álit þróaðist áfram á fundi landlækna á Norðurlöndum í Mariehamn í apríl 1982, og ákveðið var að halda námsstefnu á Hanaholmen í Esbo þann 9.—11. 2. 1983. Einnig var ákveðið að einn aðili frá hverju landi annaðist hagnýtan undirbúningur.

Í undirbúningsstarfi var talið rétt að sérhvert Norðurlanda ætti að semja skýrslu um varnaraðgerðir eins og þær væru svo og framtíðaráætlanir. Framkvæmdaaðilar héldu undirbúningsfund í Helsingfors í nóvember 1982. Þar var ákveðið að auk þess að ræða skýrslurnar, bæri að einbeita sér að fleiri þáttum eins og greiningu fötlunar á byrjunarstigi, skrásetningu, erfðafræðigreiningu og fóstursjúkdómagreiningu.

### **Námsstefnan á Hanaholmen.**

Tuttugu og sjö sérfræðingar frá Norðurlöndum tóku þátt í námsstefnunni. Jaakko Leisti prófessor frá Uleåborg var fundarstjóri og ritari Armi Jämsä, eftirlitsmaður, frá Heilbrigðismálastofnun ríkisins.

Aðstoðar-heilbrigðis- og tryggingamálaráðherra Finnlands, Vappu Taipale prófessor, setti námsstefnuna. Framsöguerindi flutti Bengt Hagberg, prófessor, frá Gautaborg.

Skýrslur landanna voru lagðar fram og ræddar.

Mikil áhersla hefur verið lögð á málefni fatlaðra á Norðurlöndum, og þar hefur mikið verið gert til að koma í veg fyrir fötlun. Á Norðurlöndum standa varnaraðgerðir á háu stigi á alþjóðamælikvarða, þótt þróunin sé mismunandi langt á veg komin í hinum einstöku löndum og enn er mikið starf óunnið.

Þjálfunaraðgerðir voru ekki ræddar gaungæfilega á þessari námsstefnu. Það er heppilegt að leggja skýrslurnar til grundvallar í upphafi þegar aðstæður landanna er bornar saman.

Á fundinum þar sem fjallað var um að greina fötlun á byrjunarstigi (framsöguerindi Bengt Hagberg, prófessor) komu menn sér saman um greinargerð.

Þar var m. a. lagt til að saman kæmi á norrænum grundvelli árið 1984–85 greiningarstarfshópur (klinískt profílerat workshop) sem tæki fyrir heila/taugasjúkdóma barna sem ágerast.

Á fundinum þar sem rætt var um skráningu (framsögumaður Tor Bjerkedahl, prófessor) var núverandi skráning metin og rætt um hlutverk skráningar til að koma í veg fyrir fötlun. Í greinargerð er talið að norrænt skráningarsamstarf væri mikils virði og norrænir fundir ættu að vera haldnir vegna

- 1) sérstakrar skrár fyrir fatlaða,
- 2) erfðafræðilegar skrár og
- 3) sjúklingaskrár.

Á fundinum um erfðafræðigreiningu (framsögumaður Margareta Mikkelsen, yfir-læknir) var núverandi ástand erfðafræðigreiningar á Norðurlöndum skýrt. Erfðafræðigreining (klinísk genetik) er til þess að gera nýtt sérsvið og þess vegna er sú þjónusta sem stendur til boða mjög mismunandi, einnig í ýmsum landshlutum sama lands. Í greinargerð er m. a. álitid að norræn samvinna sé mikilvæg í þessum efnum, einkum á sviði kennslu og menntunar.

Á fundinum um fóstursjúkdómagreiningu (framsögumaður Pertti Aula, dósent) voru kynntir möguleikar nútímans á Norðurlöndum, að greina erfðafræðilega sjúkdóma og meðfædda vansköpun fósturs. Það er til þess að gera mikill munur á Norðurlöndum varðandi möguleika á fóstursjúkdómagreiningu, en slíkt hefur þróast innan hvers lands samkvæmt alþjóðlegum þróunarreglum. Gildar ástæður mæla með áframhaldandi norrænni þróun og samstarfi á sviði fóstursjúkdómagreiningar.

Spurningin um varnaraðgerðir gegn fötlun hjá börnum nær til miklu fleiri sviða en þeirra, sem fjallað hefur verið um á námsstefnunni. Sem dæmi má nefna frumheilbrigði (prekonceptionell), mataræði og heilsuvernd á meðgöngutíma, fæðingar hjá mæðrum sem eiga á hættu að eignast fatlað barn o. s. frv.

#### **Norræn samvinna framtíðarinnar.**

Innan vébanda varnaraðgerða gegn fötlun eru mörg svið þar sem norræn samvinna er mjög mikilvæg. Meiri hluti þeirra tillagna sem námsstefnan setur fram krefst umfjöllunar og meiri vinnu. Ýmsar aðrar framkvæmdir geta orðið á döfinni í nánustu framtíð.

Fundurinn tók ekki afstöðu til þess hvernig samstarfið ætti að vera í framkvæmd. Þó var talið æskilegt að tillögurnar næðu fram að ganga í nánustu framtíð og komið væri á kerfi til að ýta á eftir þróuninni í þessum málum. Til dæmis væri hægt að halda hliðstæða námsstefnu eftir nokkur ár. Nefnt var einnig að þörf væri á vísindalegum sérfræðingahóp sem gæti aðstoðað Ráðherranefndina og væri tengdur Norrænu nefndinni um málefni fatlaðra (Nordiska Handikappnämnden). Hlutverk hans gæti m. a. verið að eiga frumkvæði að sameiginlegum framkvæmdum á þessu sviði, veita upplýsingar og miðla þekkingu og stuðla að kynningu nýrra aðferða til þess að koma í veg fyrir fötlun hjá börnum.

Námsstefnan telur að það sé hlutverk félagsmála- og heilbrigðisyfirvalda að þróa þessar tillögur nánar.

Jaakko Leisti  
fundarstjóri

Armi Jämsä  
ritari

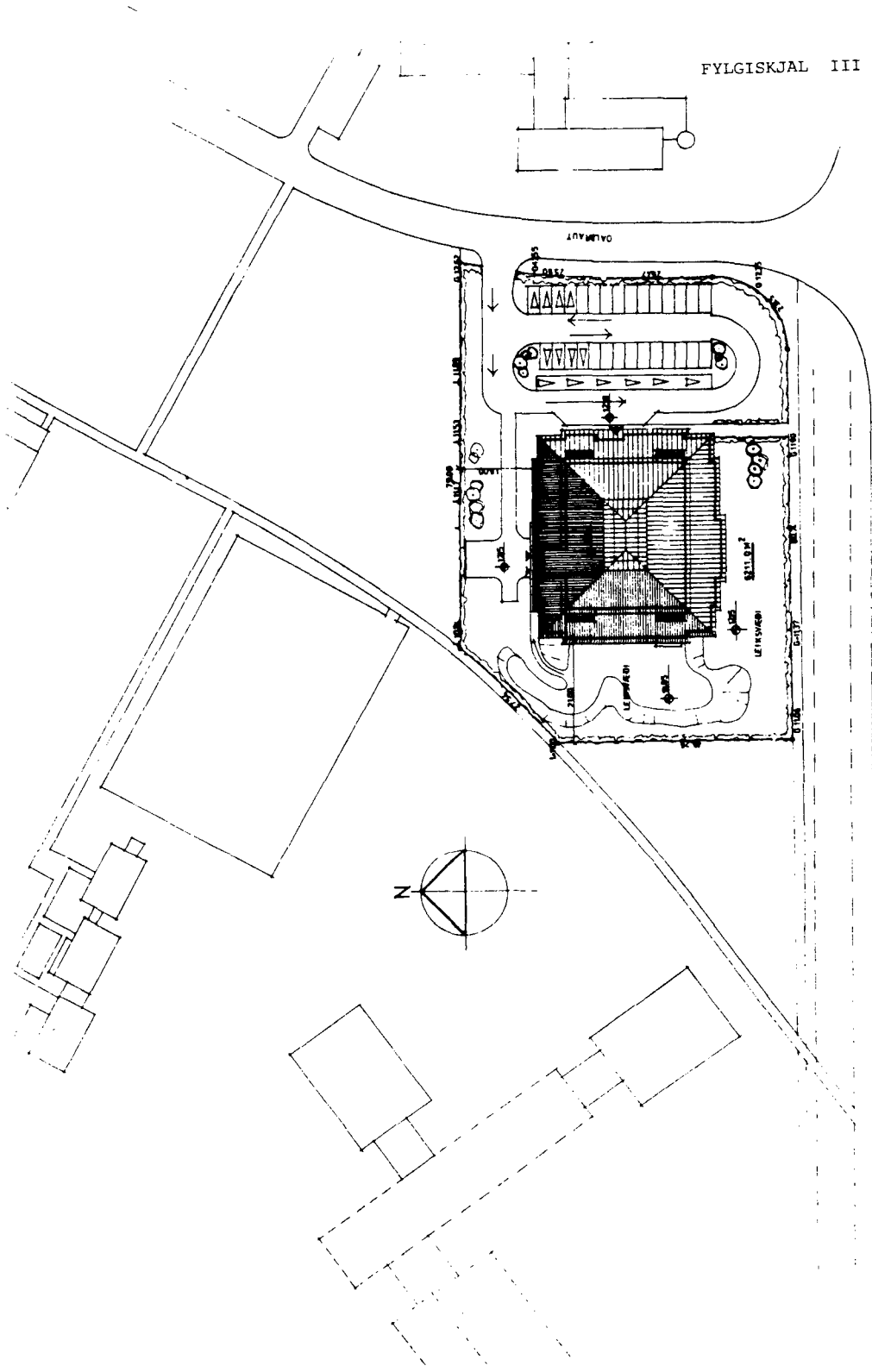
**Fylgiskjal II.**

**Burðarmálsaðuði á Íslandi 1951—1972.**

Ár	Fjöldi fæddra	Andvana fæddir	látin á 1. viku	Alls	Burðarmálsaðuði
1951	4061	62	44	106	26.1
1952	4153	78	38	116	27.9
1953	4319	65	53	118	27.3
1954	4350	69	39	108	24.8
1955	4568	63	47	110	24.1
1956	4668	65	43	108	23.1
1957	4791	66	39	105	21.9
1958	4704	63	55	118	25.1
1959	4897	60	37	97	19.8
1960	4979	63	35	98	19.7
1961	4634	71	58	129	27.8
1962	4769	58	45	103	21.6
1963	4891	71	47	118	24.1
1964	4845	58	52	110	22.7
1965	4792	71	44	115	24.0
1966	4750	58	40	98	20.6
1967	4454	50	42	92	20.6
1968	4279	52	49	101	23.6
1969	4265	47	31	78	18.3
1970	4063	40	35	75	18.5
1971	4315	38	39	77	17.8
1972	4761	52	42	94	19.7

**Burðarmálsaðuði á Íslandi 1972—1981.**

Ár	Börn alls	Andvana	Látin	Alls	P.M.
1972	4761	52	42	94	19.7
1973	4667	46	30	76	16.3
1974	4358	33	39	72	16.5
1975	4447	36	36	72	16.2
1976	4376	26	18	44	10.1
1977	4070	24	21	45	11.1
1978	4224	33	28	61	14.4
1979	4621	18	21	39	8.4
1980	4653	23	20	43	9.2
1981	4482	22	12	34	7.8



FYLGISKJAL III

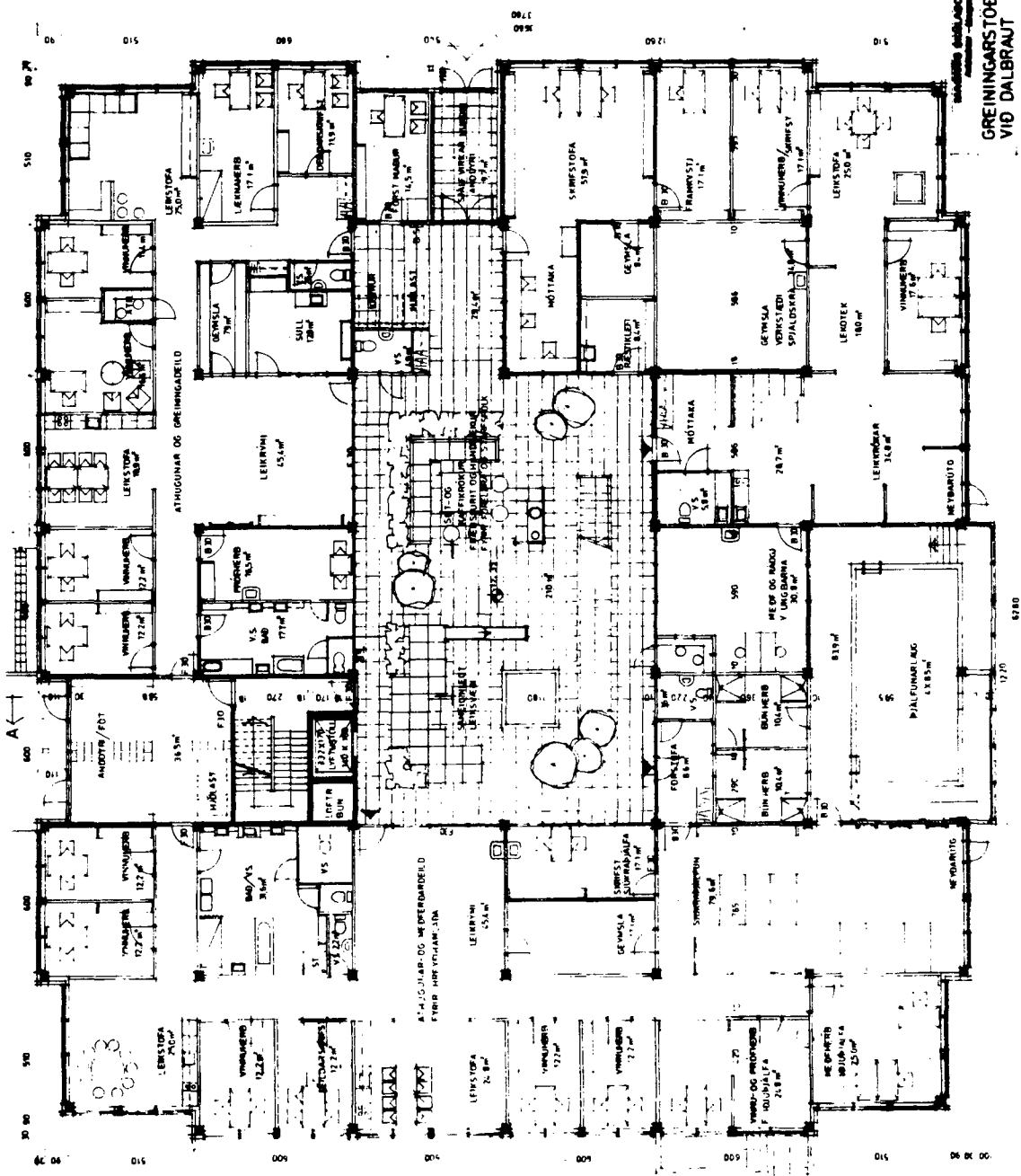
001  
 GREININGARS TÖÐ RÍKISINS  
 VÍÐ DALBRAUT  
 AF STÖÐUMYND  
 SUNDLAUGVEIÐUR





# Pingskjal 227

- 1. HUSD RERUM SEIT
- 2. SAMTACHT JOÐURMARRERI
- 3. METDARFYSING A UTGONGLEIÐ
- 4. PANN LÉSINGAR Á ALLAR UTGONGURDUR
- 5. AÐRITKAMP HAFÐ JMSJON MED VALI A HUSJON
- 6. MITT BRUNNAALOGS



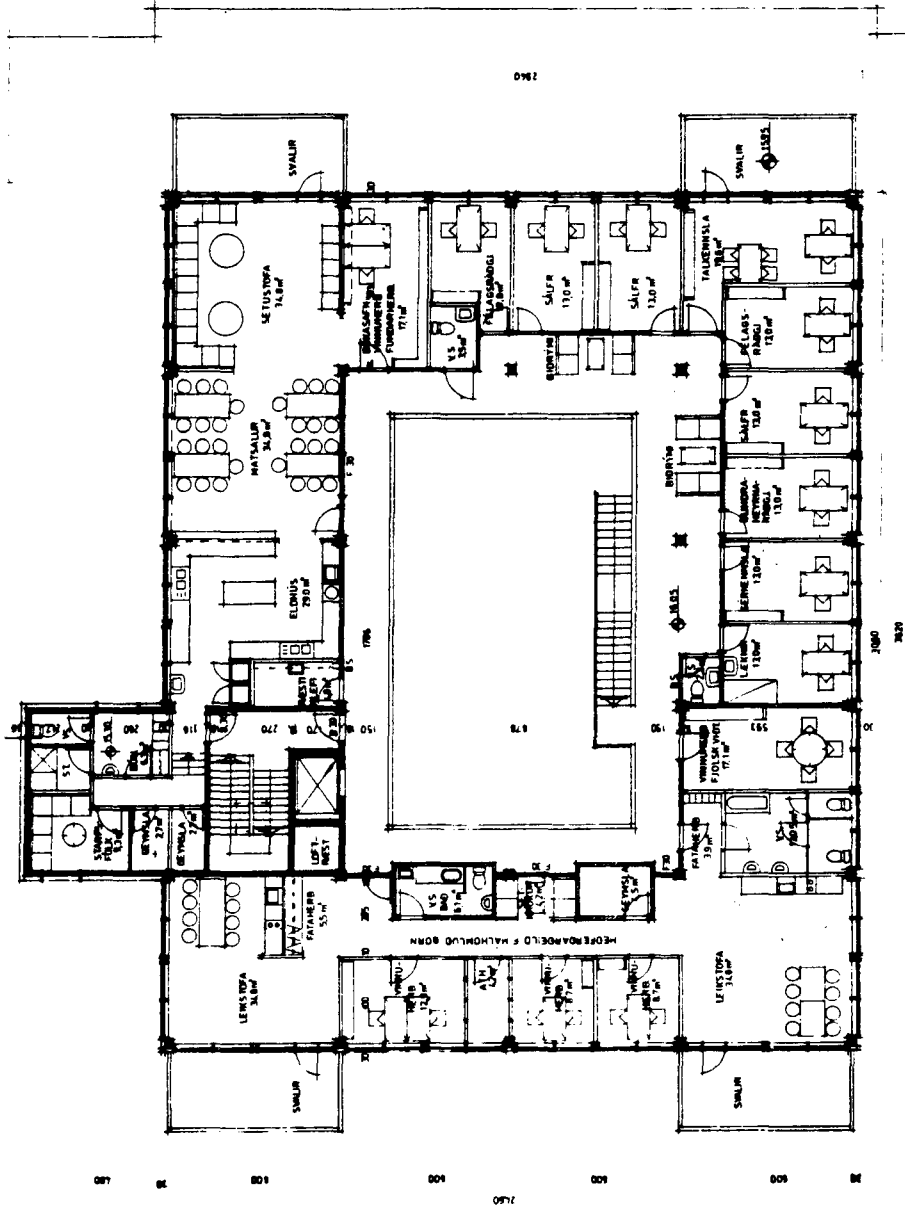
BRUTIC	FLATARMAL	877,9 m <sup>2</sup>
	KALLARI	1515,1 m <sup>2</sup>
	1. HÆÐ	1515,1 m <sup>2</sup>
	2. HÆÐ	1515,1 m <sup>2</sup>
	SAMTALS	3030,2 m <sup>2</sup>
	LOC	527,7 m <sup>2</sup>
	N	215,5 m <sup>2</sup>

BRUTIC	FLATARMAL	1190,0 m <sup>2</sup>
	SAMTALS	1190,0 m <sup>2</sup>

BREYTT 1913Z  
DAGS 2710 B1  
003

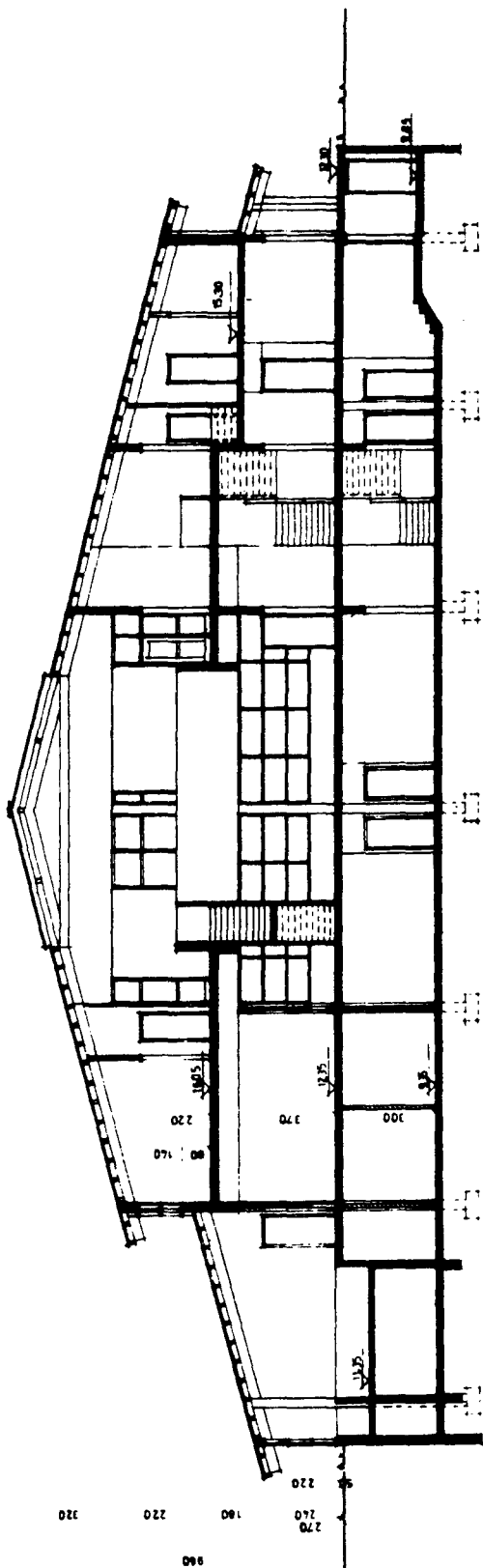
GREININGARSTOÐ RIKISINS  
VIÐ DALBRAUT  
RÍKISNEFNDIN



ALLAR MÖRUR I MIDDNUM VEGGIUM  
EPU 8 30

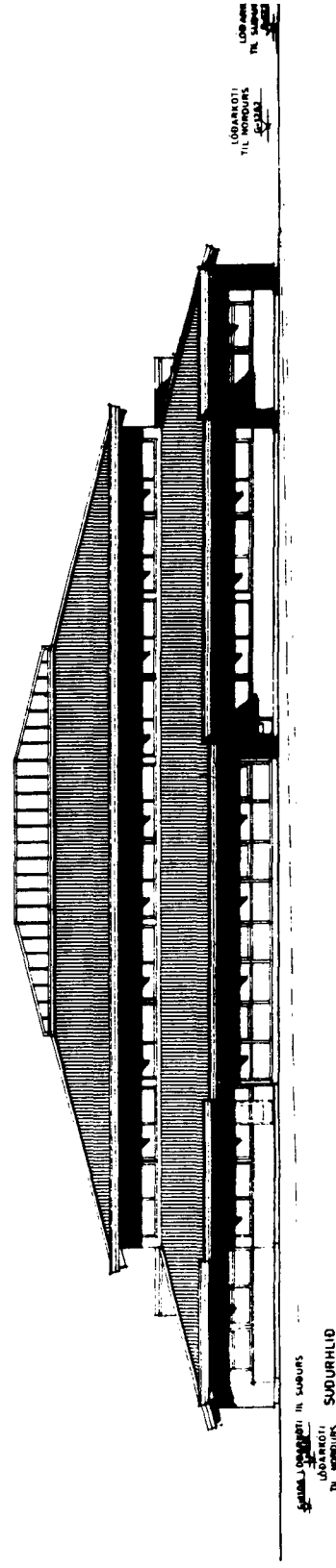
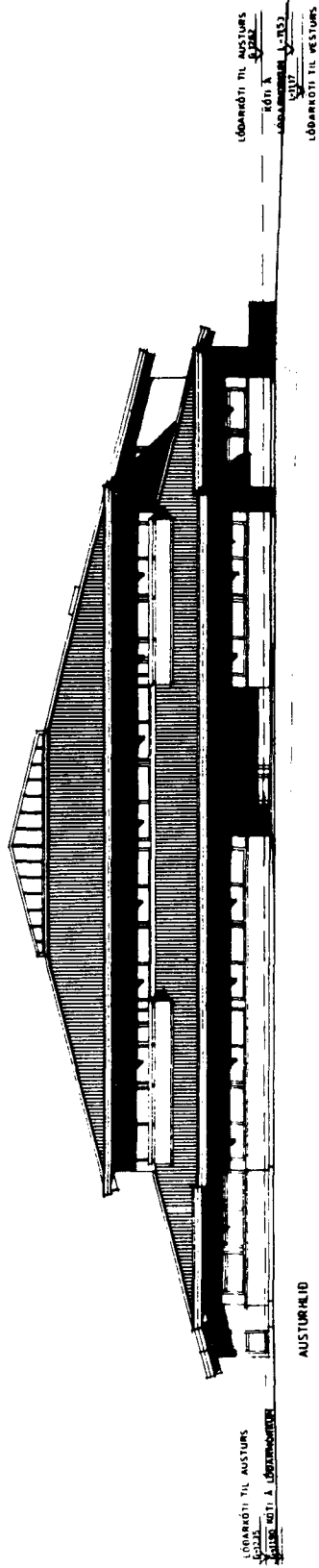
GREININGARSTOÐ RÍKISINS  
VID DALBRAUT  
GRUNNVAÐIÐ 2. HEÐAR  
1957. 19.12.  
DAGS. 27. 10. 31.  
004  
TAV. 1. 1968.  
*Thomas Skellern*

A4



SNEIDING A-A

BRUNNEN 12276  
DINGS 2718/81  
005  
GROENINGA & SCHOONHEIJDE  
GREININGARS TOED RIKISINS  
VIO DALBRAUT



Greiningarstöð Ríkisins  
Vid Dalbraut  
Dag 27 10 11  
0001  
1910